

Цифровой Видеорегистратор



Инструкция по эксплуатации

- ☐ Рисунки могут отличаться для разных модификаций и моделей.
- ☐ Содержимое документа защищено законом об авторских правах.

Версия : GUI-2
Используемые HDD : SATA HDD
Редакция : 20 Августа 2008

Благодарность

Благодарим вас за приобретение нашего изделия !

Перед началом использования изделия, внимательно прочитайте инструкцию и сохраните ее для дальнейших ссылок.

ПРЕДУПРЕЖДЕНИЯ

ВО ИЗБЕЖАНИЕ ПОЖАРА ИЛИ ПОРАЖЕНИЯ
ЭЛЕКТРИЧЕСКИМ ТОКОМ,
НЕ ИСПОЛЬЗУЙТЕ ИЗДЕЛИЕ ПОД ДОЖДЕМ ИЛИ В
УСЛОВИЯХ ВЫСОКОЙ ВЛАЖНОСТИ.

Установка должна производиться квалифицированным специалистом и соответствовать всем региональным нормам и правилам.

Предупреждение

Прочитайте перед началом работы

Выполняйте предупреждения, чтобы избежать повреждения оборудования.

Предупредительные знаки



Предупреждение: Знак показывает опасность для пользователя, если не используется или не установлено правильно



Важно: Знак показывает опасность для пользователя или риск повреждений, если не используется или установлено неправильно.



Предупреждение: Не используйте изделие в тумане, под дождем или при избыточной влажности, чтобы избежать поражения электрическим током или пожара.

Техника безопасности



Предупреждения

1. Заменяйте батареи только после выключения питания.
 2. Соблюдайте полярность при установке батарей.
 3. Меняйте батареи на тот же тип, который указан в инструкции или на аналог, предлагаемый производителем.
 4. Утилизируйте батареи, согласно региональным нормативам.
- ☐ При невыполнении рекомендаций, возможен взрыв или повреждения оборудования.

Общие предупреждения



Предупреждения

1. Используйте только оригинальный шнур питания, иначе может возникнуть пожар.
2. Не разбирайте и не ремонтируйте изделие самостоятельно. Это может вызвать пожар или повреждение изделия.
3. Для ремонта обращайтесь в сервисную службу. При ремонте может возникнуть пожар, вы можете быть поражены электрическим током или неправильно отремонтировать изделие.
4. Не касайтесь изделия влажными руками. Это может вызвать сбой в работе или поражение электрическим током.
5. Установка должна производиться квалифицированным специалистом, иначе может возникнуть пожар, изделие может работать неправильно или вы можете быть поражены электрическим током.
6. Подключайте изделие к сети электропитания с заземлением. Используйте только розетки с контактом заземления.. Если заземление не выполнено, имеется опасность поражения электрическим током или повреждения изделия.
7. Для заземления не используйте газовые, водопроводные трубы, телефонную линию. Если заземление не выполнено, имеется опасность поражения электрическим током или повреждения изделия.
8. Не допускайте попадание в изделие металлических предметов. Это может вызвать опасность поражения электрическим током или повреждения изделия.
9. Не используйте аэрозоли вблизи изделия. Это может вызвать пожар
10. Располагайте изделия в месте с гарантированной вентиляцией, иначе изделие может повредиться от перегрева или может возникнуть пожар.
11. Избегайте попадания в изделие влаги. Протирайте его сухой тканью, во избежание повреждения электрическим током или возникновения пожара.



Предупреждение

1. Используйте только шнур питания из комплекта поставки.
Внутренний вентилятор работает на высокой скорости и может нанести вам повреждения.
2. Не роняйте, не трясите и не бейте изделие, это может повредить его.
3. Не закрывайте вентиляционные отверстия на передней и задней панелях изделия.
Перегрев изделия может повредить его или вызвать пожар.
4. Не трогайте шнур питания, если он поврежден.
Это может вызвать поражение электрическим током.
5. Не устанавливайте изделие вблизи источников тепла.
Перегрев изделия может повредить его или вызвать пожар.
6. Не устанавливайте изделие на непрочное основание или в местах с наличием вибраций. Это может повредить изделие.

Замечания по питанию



Предупреждения

1. Используйте розетки только с заземлением, во избежание пожара.
2. Не используйте удлинители питания, во избежание пожара.
3. Не трогайте шнур питания влажными руками, во избежание поражения электрическим током..
4. Защищайте шнур питания от влаги. Влага может вызвать нагрев и пожар. Шнур питания не влагозащищенный..
5. При отключении кабеля от розетки, держитесь только за вилку.
Не тяните за кабель, повреждение кабеля может вызвать пожар или поражение электрическим током.
6. Регулярно проверяйте шнур питания и вилку. Влажность и повреждения могут вызвать пожар..
7. Отключайте питание при длительном не использовании изделия.



Предупреждения

1. Не выключайте питание дистанционно, на электрическом щитке.
Для выключения питания используйте кнопку на лицевой панели изделия..
Если произошел сбой, кнопка питания может не работать правильно. Нажмите ее на 5 секунд для отключения питания.
2. Не выключайте питание принудительно, не подвергайте изделие вибрации и ударам во время работы жесткого диска. Это может повредить диск или привести к потере данных.



Замечания

Рисунки, наличие кнопок могут отличаться в зависимости от модификации изделия.

Оглавление




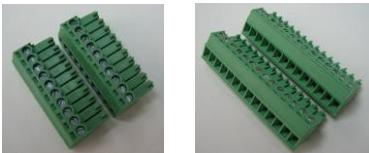
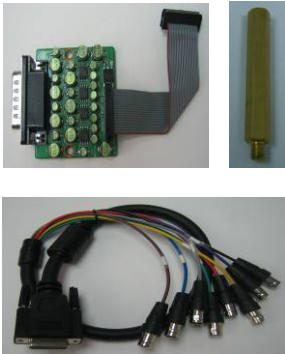
1.	НАЧАЛО.....	1
1.1	ПРОВЕРКА КОМПЛЕКТА ПОСТАВКИ	1
1.2	ПОДКЛЮЧЕНИЕ ВНЕШНИХ УСТРОЙСТВ	2
1.3	ВКЛЮЧЕНИЕ И ВЫКЛЮЧЕНИЕ.....	3
2.	ПОЯСНЕНИЕ ФУНКЦИЙ.....	5
2.1	ЛИЦЕВАЯ ПАНЕЛЬ	5
2.2	ЗАДНЯЯ ПАНЕЛЬ	5
2.3	ИК ПУЛЬТ ДУ	5
3.	РАБОТА	6
3.1	ВХОД ПОЛЬЗОВАТЕЛЯ	6
3.2	РЕЖИМ НАБЛЮДЕНИЯ	7
3.3	УПРАВЛЕНИЕ PTZ.....	12
3.4	ВОСПРОИЗВЕДЕНИЕ ЗАПИСИ.....	14
3.5	БЫСТРОЕ РЕЗЕРВНОЕ КОПИРОВАНИЕ ПРИ ВОСПРОИЗВЕДЕНИИ	15
3.6	РЕЖИМ ПОИСКА ЗАПИСЕЙ.....	17
3.7	ВОСПРОИЗВЕДЕНИЕ DST ЗАПИСЕЙ	21
4.	НАСТРОЙКИ.....	24
4.1	SYSTEM (СИСТЕМА).....	25
4.2	DEVICE (УСТРОЙСТВА)	34
4.3	RECORD (ЗАПИСЬ).....	40
4.4	NETWORK (СЕТЬ).....	44
4.5	РЕЗЕРВНОЕ КОПИРОВАНИЕ	50
4.6	БЫСТРАЯ НАСТРОЙКА.....	54
4.7	WEB ПРОСМОТР	55
5.	ХАРАКТЕРИСТИКИ	60

1. Начало

1.1 Проверка комплекта поставки

Проверьте, что в комплекте поставки имеются следующие позиции. Сохраните упаковку для удобства при перемещении регистратора на другое место.

Примечание Если позиция отсутствует или повреждена, немедленно сообщите об этом продавцу.

Позиция	Фото	Количество
Инструкция и CD Резиновые ножки		1 комплект 1 комплект (4 шт.)
Адаптер 12 В D/C и шнур питания В16 канальном DVR с 400/400 к/с Блок питания установлен внутри		1 комплект
ИК пульт и AAA батареи		1 комплект
Клеммная колодка (Внешняя)	 [4 кан. DVR] [8 и 16 кан. DVR]	1 пара (2 шт.)
[Опции] Плата петлевых выходов с кабелем и шестигранником Внешний BNC кабель(8 вых) Для 16 кан. DVR с 200/240 к/с необходимо 2 комплекта плат и внешних BNC-кабелей (8 кан)		1 комплект (для 8 канального DVR) 1 комплект (для 8 канального DVR)

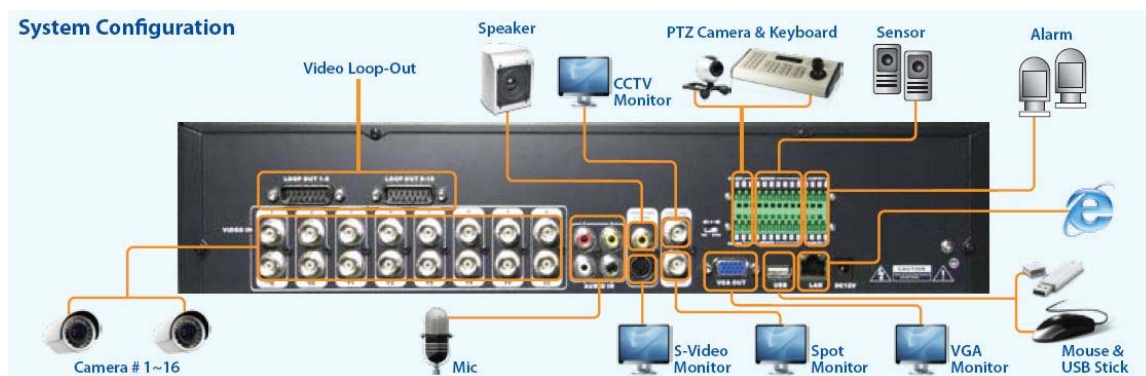
1.2 Подключение внешних устройств

Глава описывает, как правильно подключить внешние устройства к DVR.

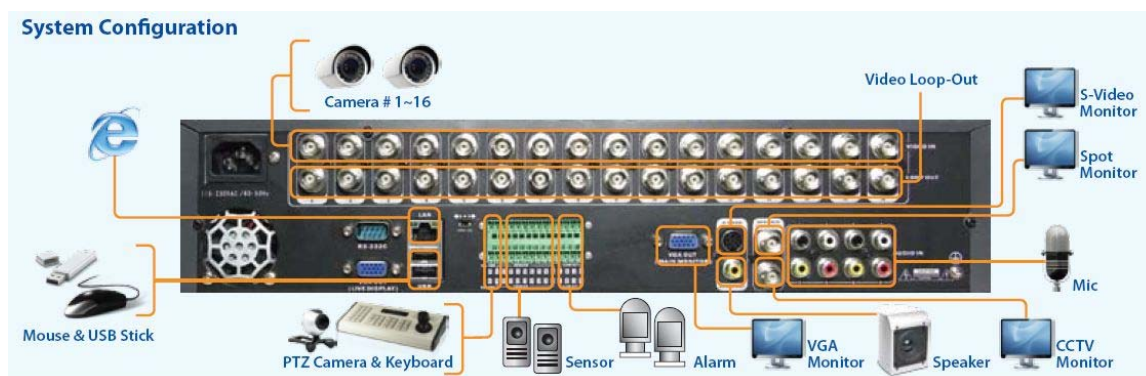
Установите DVR на плоскую поверхность. Если необходимо, используйте резиновые ножки для установки. При монтаже в 19-дюймовую стойку, рекомендуется устанавливать на полку и оставить 2.5~3U (1U= 4.45 см) для вентиляции.

Примечание Устанавливайте DVR в местах с гарантированной хорошей вентиляцией.

[16 канальный DVR (200/240 к/с)]



[16 канальный DVR (400/480 к/с)]



Предупреждение Вид задней панели может отличаться, в зависимости от модификации DVR.

- В зависимости от наличия заземления, коаксиальные кабели камер, могут оказаться под напряжением. Полностью отключайте питание (включая шнур питания), перед подключением видео кабелей к BNC разъемам.

1.3 Включение и выключение

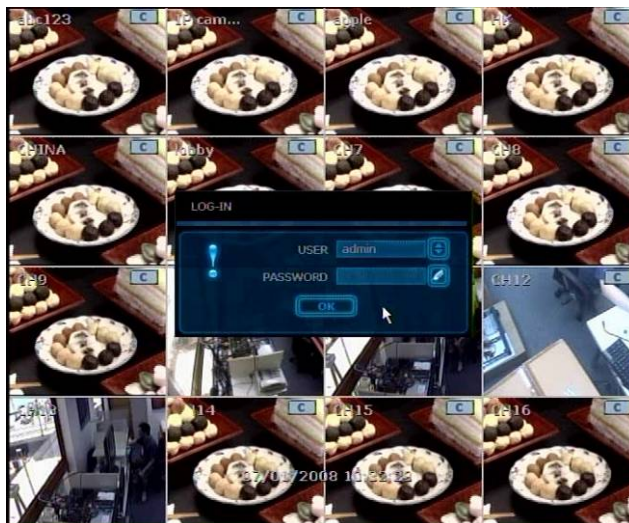
1.3.1. Включение системы

После подключения периферийных устройств, подключите шнур питания DVR для включения системы.

Введите “пароль администратора” после нажатия кнопки включения питания.

Заводская установка пароля “1234”. Пользователь «Admin» может полностью управлять DVR.

Пользователь может входить в систему только со своим паролем, если администратор добавил его в меню настроек пользователей.



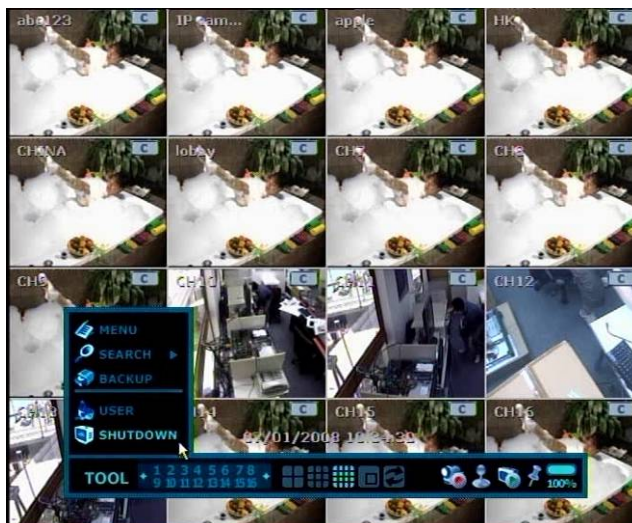
Примечание Не забывайте пароль администратора. Если вы его забыли, обратитесь к поставщику.

Примечание При подключении проводной USB мыши, строго рекомендуется использовать мыши известных производителей, таких как DELL, MICROSOFT, LOGITECH или SAMSUNG.

Примечание При включении системы, может пройти несколько минут до начала работы, если пользователь оставил настройки сети в DHCP и если в сети нет сервера DHCP или нет физического подключения к сети.

1.3.2. Отключение системы

Для выключения питания, нажмите кнопку “MENU” и нажмите “SHUTDOWN” в меню, как показано ниже.
Не выключайте питание отключением шнура питания.



Заводская установка пароля 4 цифры “1234”, как показано на рисунке.



Примечание Пользователь может набирать пароль на виртуальной клавиатуре, или цифровыми кнопками на лицевой панели (если доступно).

2. Пояснение функций

2.1 Лицевая панель

2.2 Задняя панель

2.3 ИК пульт ДУ

Смотрите Дополнение к инструкции по эксплуатации

3. Работа

3.1 Вход пользователя

Проверьте наличие питания. В систему можно войти только при включенном питании

DVR имеет много настроек. Администратор может задать системный пароль и пользователю будет запрещено менять настройки без авторизации и иметь доступ к записям.

Введите установленный пароль пользователя или администратора. Если пароли пользователя и администратора одинаковы, он распознается как пароль администратора.



Примечание Окно входа постоянно отображается на экране, как показано на рисунке, до ввода имени и пароля.

3.2 Режим наблюдения

3.2.1. Выбор каналов

После включения питания, кнопками можно управлять режимом наблюдения в реальном времени.

Можно использовать режимы отображения 1, 4, 9, 16 каналов или режим PIP. При нажатии кнопок вверх/вниз на лицевой панели или на пульте ДУ, каналы меняются последовательно.



[1 Ch]



[4 Ch]



[9 Ch]



[16 Ch]



[PIP режим]

Для выбора канала мышью, дважды нажмите на нем левой кнопкой мыши. Для возврата в предыдущий режим отображения, после выбора полноэкранного отображения канала, нажмите левую кнопку мыши два раза повторно.

Примечание Для правильного выбора канала мышью, рекомендуется делать два нажатия медленно и уверенно.

3.2.2. Значки


В режиме наблюдения, на экране отображаются значки или сообщения, для информирования о режиме и статусе системы.


Ниже приводятся значки, отображаемые на экране монитора.

Значки, отображаемые в правом верхнем углу экрана каждого канала		Значки, отображаемые в правом нижнем углу полноэкранного режима	
	Запись постоянно		Нет HDD, сбой HDD
	Запись по детектору движения		Включена тревожная запись
	Запись по датчику		Используется PTZ
	Запись постоянно + по движению		Предупреждение о высокой температуре
	Запись постоянно + по датчику		Режим последовательного переключения
	Запись по движению + по датчику		Режим цифрового увеличения
	Тревожная запись		
	Сработал датчик		
	Обнаружено движение		
	Аудио канал		
	Камера PTZ		


Пользователь может навести курсор USB мыши на кнопки монитора в режиме наблюдения. Будет постоянно отображаться панель меню, как показано на рисунке.




Значок красной кнопки для камеры  означает "постоянную (тревожную) запись", которая используется для включения записи. При тревожной записи, система выставит максимальную скорость записи и применит ее ко всем доступным каналам, как для разрешения 1CIF.

Значок кнопки джойстика  означает "PTZ" режим, который используется для управления PTZ. В режиме PTZ, пользователь может управлять наклоном, поворотом и объективом камеры с помощью мыши, как виртуальным джойстиком.

Кнопка со стрелкой вправо  автоматически включает воспроизведение последнего фрагмента записи.

Кнопка булавки  означает возможность фиксации панели меню, или позволяет отключить фиксацию. При фиксации меню, оно не исчезает даже после отведения курсора мыши за пределы панели меню. Если панель меню не зафиксирована, она отображается только при нахождении курсора мыши внизу экрана.


Значок  показывает заполнение HDD записью. Если отображается 60%, то 60% HDD занято фрагментами записи.

Примечание Если в режиме наблюдения, в правом верхнем углу нет цветных значков, это означает, что запись не ведется. Проверьте настройки расписания записи и камеры в меню настроек.

3.2.3. Контекстное меню

Пользователь может нажать правую кнопку мыши для вызова контекстного меню, как показано на рисунке.



При выборе "SEQUENCE", значок  появится в правом верхнем углу экрана, показывая режим последовательного переключения каналов.

При выборе “ZOOM” в полноэкранном режиме, включается цифровое увеличение, и значок **ZOOM** отображается в правом верхнем углу экрана. В контекстном меню ZOOM пользователь может выбрать ZOOM-IN или ZOOM-OUT и вернуться к обычному отображению выбором ZOOM EXIT.




“NO SIGNAL” отображается если нет подключенных камер или отключена камера одного из каналов. Если камера отключается, выдается звуковой сигнал (зависит от настроек).



Администратор может задать разные уровни доступа для пользователя. Если пользователю запрещен просмотр архива и наблюдение для некоторых каналов, для них будет отображаться “NO PERMISSION”, как показано ниже.



3.3 Управление PTZ

Пользователь может войти в режим PTZ нажатием правой кнопки мыши и выбором "PTZ" в контекстном меню, как показано ниже, или нажать кнопку джойстика () в панели меню (когда курсор внизу экрана).



В режиме PTZ, пользователь может управлять PTZ камерой с помощью USB мыши. При нажатии левой кнопки мыши, Пользователь может перетаскивать курсор на кнопки вверх/вниз или влево/вправо для изменения положения камеры. Чем дальше курсор мыши от центра, тем быстрее перемещение PTZ камеры. Пользователь может управлять приближением/удалением с помощью ролика мыши.



Примечание Полное управление PTZ возможно кнопками лицевой панели, USB мышью, ИК пультом ДУ, или с пульта управления

Для управления фокусом в режиме PTZ, можно нажать правую кнопку мыши для вызова контекстного меню, как показано ниже. Типовая установка управления - "ZOOM". Можно выбрать "FOCUS" и ролик мыши будет управлять настройкой фокусировки «ближе/дальше».

Таким образом, можно управлять предустановками и выйти из режима PTZ.



Примечание При выборе номера предустановки “Preset” пользователю предлагается цифровая клавиатура, если правильно установлен протокол PTZ в меню настроек. Максимальный номер предустановки 255.

Пользователь может автоматически переключать положение PTZ камеры, согласно заданной последовательности предустановок в функции GUARD TOUR, даже, если подключенная PTZ камера не поддерживает это сама. “GUARD TOUR” доступна в контекстном меню, при включении полноэкранного режима для подключенной PTZ камеры. Проверьте, что настройки PTZ камеры правильны, иначе, “GUARD TOUR” будет недоступен.



3.4 Воспроизведение записи

Для воспроизведения записи, нажмите кнопку Play на лицевой панели или на пульте ДУ. По нажатию кнопки Play воспроизводится последний записанный фрагмент.

Можно использовать USB мышь или поворотное кольцо на лицевой панели для воспроизведения файлов. Поворот кольца позволяет просматривать записанные файлы вперед и назад. Поворот диска позволяет выбрать скорость воспроизведения 2, 4, 8, 16, 32 раза, при воспроизведении вперед или назад.


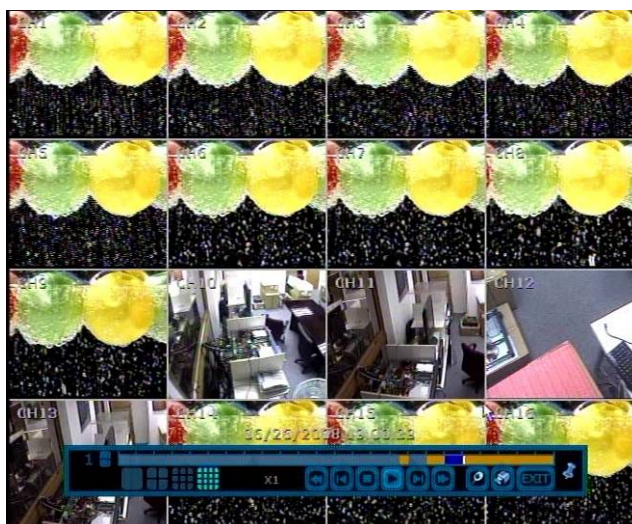
Можно нажать кнопку со стрелкой вправо  для автоматического воспроизведения последнего фрагмента.



Рисунок ниже показывает режим воспроизведения записей.

При воспроизведении, пользователь может использовать различные режимы, выполнять резервное копирование (архивирование), перейти в режим поиска по дате и времени, менять каналы и режимы отображения каналов. Пользователь может нажимать левую кнопку мыши на цветной шкале времени для перемещения белого вертикального указателя времени воспроизведения.



3.5 Быстрое резервное копирование при воспроизведении

Пользователь может легко сделать резервную копию в режиме воспроизведения записи.

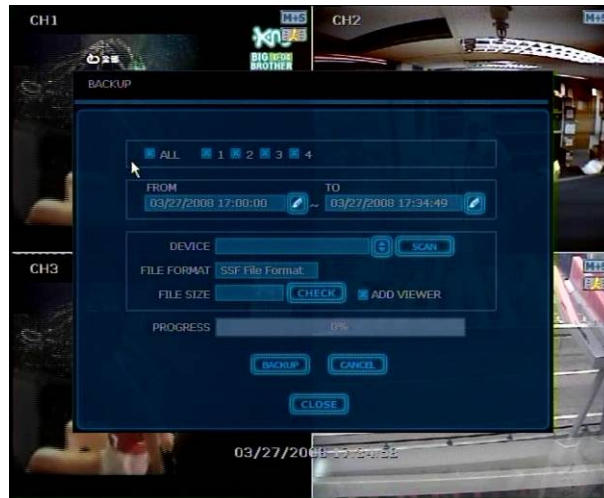
При воспроизведении, можно нажать кнопку "ENTER" на лицевой панели, чтобы задать время начала "start". После нажатия кнопки "ENTER", в правом нижнем углу отобразится "Quick backup starts". При отображении сообщения "Quick backup starts", считается время воспроизводимого фрагмента для сохранения в архив, пока пользователь не отметит время окончания копирования нажатием той же кнопки "ENTER", чтобы задать время окончания "end". После этого, появляется меню копирования, и пользователь может выбрать место расположения резервной копии, например, CD/DVD или USB диск, и выполнить резервное копирование.



Нажимайте кнопку "ENTER" для задания времен "start" и "end" во время воспроизведения.

Вид кнопки зависит от типа корпуса DVR.





3.6 Режим поиска записей

3.6.1. Поиск по календарю

Пользователь может выбрать дату и время для поиска конкретной записи.



Пользователь может передвигать вертикальную линию текущего времени воспроизведения.

Цвет шкалы времени отличается для различных режимов записи. Пожалуйста, обратитесь к главе 4.3.2 для информации о цветах.

Цветная шкала времени отображается для группы 4 каналов.

Выделенные жирным шрифтом даты в календаре, указывают, что в эти дни имеются записи..

3.6.2. Поиск по Дате/Времени

Введите нужные дату и время для воспроизведения записи.

Используйте кнопки со стрелками для перемещения между категориями День/Месяц/Год и времени для установки Секунд/Минут/Часов.

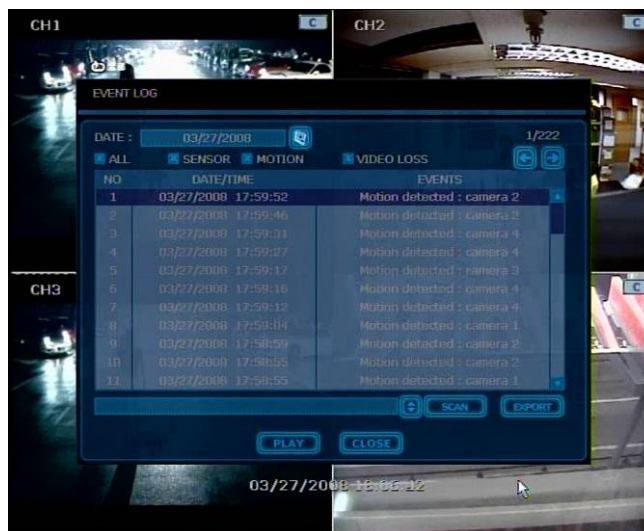


3.6.3. Поиск по протоколу(списку событий)

Поиск по протоколу используется для быстрого и простого поиска события.

Пользователь может скопировать протокол на встроенный CD/DVD или на USB память в формате текстового файла.

После установки диска в CD/DVD или USB памяти в USB порт, просто нажмите кнопку "SCAN" для определения носителя, и нажмите "EXPORT" для копирования протокола на носитель.



Для просмотра определенного события, произошедшего в данное время, переведите курсор кнопкой со стрелкой на лицевой панели или на пульте ДУ на нужный диапазон времени.

В протоколе отображаются следующие типы событий.

1. Тревога по датчику
2. Тревога детектора движения
3. Тревога потери видеосигнала

Примечание Если тревога не включается при правильно сделанных настройках, проверьте подключение тревожных контактов на задней панели регистратора.

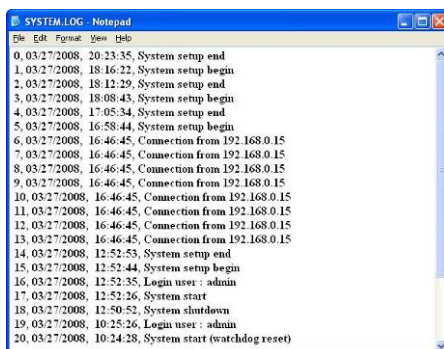
3.6.4. Системный протокол

Поиск по системному протоколу используется для быстрого и простого поиска события.

Пользователь может скопировать протокол на встроенный CD/DVD или на USB память в формате текстового файла.



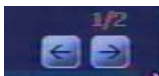
После завершения экспорта, пользователь может найти папку с данными на носителе CD/DVD или USB. В папке создается файл "system.log".



В системном протоколе отображаются следующие виды событий.

1. Системный протокол
2. Протокол установки
3. Протокол сетевых подключений

Примечание 20 событий протокола отображаются в окнах <System Log> и <Event Log>. Пользователь может нажать на значок со стрелкой для перехода на другую страницу протокола.



3.6.5. Первая дата

Переход к первой записи. Это самая старая запись.

3.6.6. Последняя дата

Переход к последней записи. Это последние записанные данные.

Примечание Пользователь может нажать кнопку "SEARCH"(поиск) на лицевой панели для вызова меню SEARCH. В этом меню, доступны все режима поиска с помощью кнопок на лицевой панели.



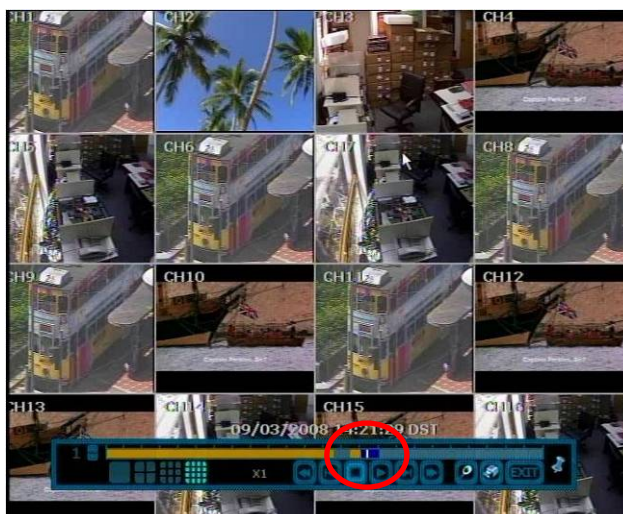
3.7 Воспроизведение DST записей

Во время периода DST (Летнее время), часы DVR подстраиваются, согласно региональным требованиям. Поэтому, время DVR изменяется на 1 час, по настройкам DST и DVR восстановит время, по истечении работы режима DST.

Чтобы настроить DST для DVR, перейдите в меню SYSTEM > SYSTEM INFO и нажмите "SET" для настройки параметров DST, как показано ниже. Пользователь может установить время начала и конца DST "Begin & End" после установки галочки "USE DST".



По окончании времени DST будет иметься один перезаписанный час. Этот час будет индицироваться Синим цветом в панели Intelli-Search Bar режима воспроизведения.

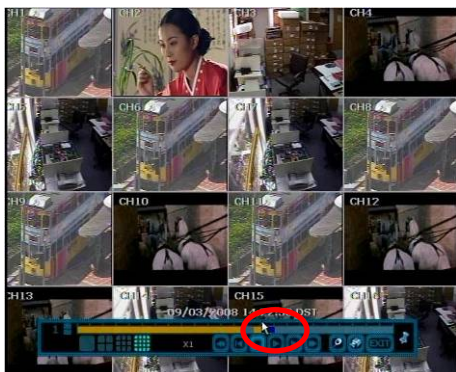


При выделении этого периода, появится сообщение "Data Selection", пользователь сможет выбрать, какие данные воспроизводить: DST или Non-DST.



Нажмите OK для воспроизведения DST данных.
Non-DST.

Нажмите CANCEL для воспроизведения



["DST" данные на экране]



["Non-DST" данные на экране]

4. Настройки

Меню настроек состоит из "System", "Device", "Record", "Network", "Backup" и "Quick Setup", как показано ниже.

Основные пункты	Дополнительные пункты
SYSTEM	SYSTEM INFO
	USER
	EXPORT/IMPORT
	HDD
	FACTORY DEFAULT
DEVICE	CAMERA
	AUDIO
	SENSOR
	MOTION ALARM
	EXTRA ALARM
RECORD	PTZ
	CAMERA
NETWORK	SCHEDULE
	NETWORK
	DDNS
	NOTIFICATION
BACKUP	MANUAL BACKUP
QUICK SETUP	QUICK SETUP

4.1 System (Система)

Пользователь может найти кнопку меню в “TOOL” панели меню или в контекстном меню правой кнопки мыши. Пользователь может перемещать курсор от “System” до “Quick Setup”, просматривая дополнительные пункты по кругу.

При нажатии левой кнопки, пользователь выбирает пункт меню для входа в него.



4.1.1. System Info (Системная информация).

Используется для просмотра статуса системной информации или изменения конфигураций, зависящих от системы.

Пользователь может перейти к другим дополнительным пунктам System: System Info, User, Export/Import, HDD, и Factory Default перемещая указатель мыши или нажимая кнопки лицевой панели.

Mac адрес является уникальным идентификатором каждой системы и должен использоваться при динамических IP подключениях.

NTSC/PAL меняются переключателем на задней панели (с последующим перезапуском регистратора).



Пользователь может задать уникальное имя для системы с помощью виртуальной клавиатуры ;



В "DATE/TIME SET", пользователь может включить DST(переход на летнее время), и выбрать сервер синхронизации времени, а также настройки часового пояса и формата отображения времени.



Примечание Видео может быть с мерцаниями, ч/б, если неправильно установлено NTSC/PAL. Пользователь должен проверить настройки NTSC/PAL для своего региона.

Примечания Есть два типа синхронизации времени TIME SYNC MODE.

1) Режим сервера

DVR является сервером точного времени для других регистраторов, подключенных в одну сеть.

2) Режим клиента

DVR является клиентом. Введите IP No нужного DVR или ПК, являющегося сервером точного времени, в "SYNC SERVER", время будет синхронизироваться по нему, согласно "SYNC

CYCLE".

SITE ID: пользователь должен установить SITE ID, чтобы иметь возможность управлять DVR с пульта управления, задавая этот номер.

Также потребуется выбрать правильную модель пульта KEYBOARD и задать скорость связи BUAD RATE.

REMOTE ID: пользователь должен установить REMOTE ID, чтобы иметь возможность управлять DVR с пульта ДУ, задавая этот номер.

Пользователь может обновить прошивку в меню "Upgrade Firmware" через DVD/CD/USB/FTP, выбор показан ниже.



Процедура **Как обновить прошивку с помощью USB накопителя**

- 1) Вставьте USB накопитель, совместимый с USB 2.0 в любой USB порт DVR
 - 2) После определения носителя системой, пользователь может посмотреть бренд или название модели в "DEVICE", после нажатия кнопки "SCAN".
 - 3) Нажмите кнопку "SCAN", чтобы DVR распознал носитель, и нажмите "OK" для подтверждения.
-

Предупреждение Рекомендуется выполнить "HDD Format" после обновления прошивки, потому что записанные данные могут вызвать сбои в работе DVR из-за отличающегося формата записи.

В пункте "Display Setting", пользователь может задать время автопереключения, время удержания тревожного канала, отображаемый по тревоге канал, и параметры экранного меню OSD, как показано на рисунке.

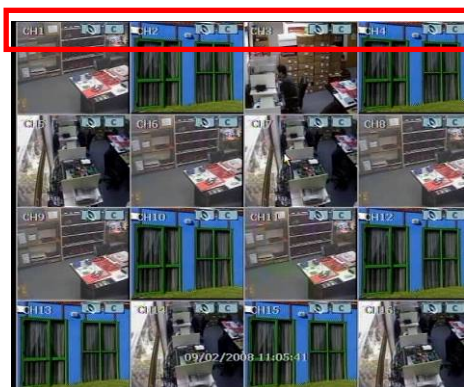
Задается, показывать или не показывать экранное меню OSD.

Alpha blending задает уровень прозрачности меню. 100% означает непрозрачное совсем меню.



"VGA Display" используется для правильного отображения краев изображений, в зависимости от используемого монитора: VGA или аналогового. Если часть изображения обрезается на мониторе (VGA или аналоговом), попробуйте изменить настройку "VGA Display", устанавливая и снимая галочку.

Положение значков меняется, в зависимости от установки "VGA Display"



[VGA Display отмечен]



[VGA Display не отмечен]

Примечание Система поддерживает разные разрешения: 640x480, 800x600, 1024x768 and 1280x1024. Установите разрешение, соответствующее разрешению монитора.

4.1.2. User (Пользователь)

Главным пользователем системы всегда является администратор (заводская установка пароля "1234"), он имеет доступ ко всем функциям.

Администратор может изменять пароли.

Администратор может создать нового пользователя с уровнем доступа, отличным по доступу к функциям, меню, наблюдению и воспроизведению.

"FUNCTION"(Функции) используется для ограничения доступа к таким функциям как: выключение, поиск, управление PTZ, резервное копирование и воспроизведение.

"MENU ACCESS"(Меню доступа) используется для ограничения доступа к некоторым пунктам меню: система, устройства, запись, сеть, резервное копирование и быстрая настройка.

"LIVE & PLAYBACK"(Наблюдение и Воспроизведение) используется для ограничения доступа в режимах наблюдения и воспроизведения для отдельных каналов.



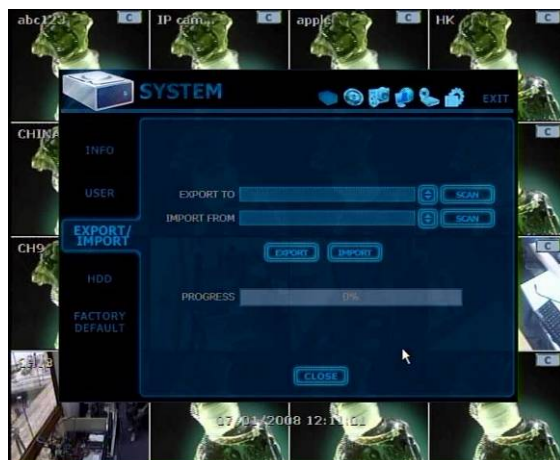
Примечание Общее количество пользователей, включая администратора: 32.

4.1.3. Export/Import (Экспорт/Импорт)

Пользователь может копировать и вставлять значения параметров конфигурации в этом меню.

"Export" используется для копирования параметров настройки системы на USB накопитель.

"Import" используется для чтения настроек другой системы с CD/DVD/USB носителя. Во время импорта, проверьте, что версия прошивки исходного DVR совпадает с версией прошивки DVR, на который копируются значения параметров настроек.



4.1.4. HDD

В этом пункте отображается информации об HDD (в системе используется SATA HDD)

Пользователь может выбрать "Overwrite" (перезаписывать) или "Stop recording" (остановить запись), когда HDD заполняется.

Пользователь может отформатировать новый HDD или существующий HDD.

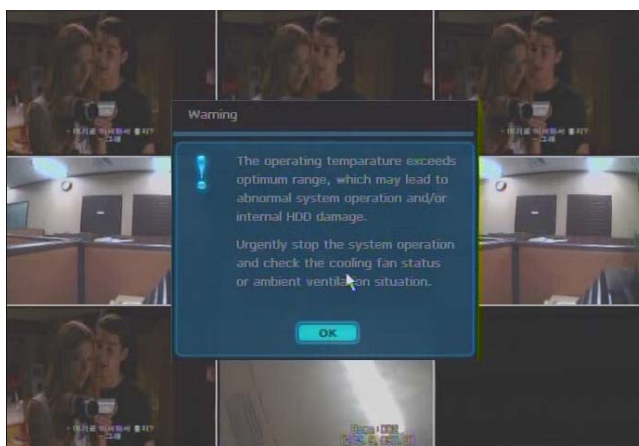
Количество встраиваемых HDD зависит от модели DVR.



Примечание 1) Это может занять около 2 минут для 250GB, 3 минут для 500GB, 4 минут для 750GB.

2) Система всегда резервирует до 5GB на каждом HDD для эффективного использования памяти.

Для обеспечения высокой стабильности, предупреждающее сообщение появляется, если температура внутри корпуса достигает предела. Это может быть вызвано неисправностью вентилятора. Пользователь должен проверить работу вентилятора или температуру вокруг регистратора.



4.1.5. Factory Default (Заводская установка)

При наличии правильного пароля, пользователь может сбросить настройки системы на заводские установки.



Примечание При нажатии кнопки “ОК”, все настройки, сделанные пользователем, удаляются. Система восстанавливает заводские установки всех настроек. Записанные на диске данные сохраняются.

4.2 Device (Устройства)

4.2.1. Camera (Камера)

Пользователь может войти в меню “Device” выбором значка  в правой верхней части меню.

“Covert” позволяет скрыть изображение от камеры при наблюдении и воспроизведении, как будто эта камера не подключена.

Заводская установка зоны детектора движения – вся зона обзора камеры.



4.2.2. Audio (Аудио)

[Модель 200/240 к/с]

Пользователь может выбрать 4 входа аудио и 1 выход аудио при наблюдении и назначить эти входы каналам видео (см. 4.3.1)



[Модель 400/480 к/с]

Пользователь может выбрать 8 входов аудио и 1 выход аудио при наблюдении и назначить эти входы каналам видео (см. 4.3.1)



Примечание Пользователь может прослушивать аудио при наблюдении и воспроизведении в зависимости от настроек. Кроме того, пользователь может прослушивать аудио при наблюдении и в режиме VOD по сети, с помощью ПО RemoteManager и/или через проводник IE.

4.2.3. Sensor (Датчик)

“Intensive” означает, что система увеличивает скорость записи до максимального значения при заданном разрешении, на выбранное время, при возникновении сигнала тревоги. Скорость записи для остальных каналов автоматически уменьшается во время тревоги и сигнал тревоги выдается на выход тревожного канала.



- **ON/OFF**
Включение/выключение входа датчика
- **CAM**
Выбор назначаемой датчику камеры
- **OUT**
Выбор назначаемого выхода тревоги
- **INTENSIVE**
Означает, что система увеличивает скорость записи до максимального значения при заданном разрешении, на выбранное время, при возникновении сигнала тревоги. Скорость записи для остальных каналов автоматически уменьшается во время тревоги и сигнал тревоги выдается на выход тревожного канала.
- **PRESET**
Пользователь может выбрать предустановку для камеры, в которую она перейдет при срабатывании датчика. (Пользователь должен задать предустановки в меню PTZ 4.2.6)
- **DWELL (Post Alarm) (Посттревога)**
Задается время записи после срабатывания датчика. В это время, изображение соответствующей камеры будет записываться с заданной скоростью, и будет активизироваться выход тревоги. Запись прекращается, и выход выключается по окончании установленного времени.
- **PRE-ALARM (Предтревога)**
Задается время в секундах до срабатывания датчика (до 3 секунд). Система запишет изображение от камеры в течение этого времени, перед срабатыванием датчика и пользователь сможет просмотреть, что происходило до срабатывания датчика. Предтревожная запись всегда считается "continuous", скорость записи использует настройки в "record" меню "camera".
- **TYPE (Тип)**
Задается тип датчика N/O (нормально разомкнутый) или N/C **Ошибка! Закладка не определена.** (нормально замкнутый), подключаемого к тревожному входу. Цепь N/O нормально разомкнута, при срабатывании датчика - замыкается, цепь N/C - наоборот.
- **NOTIFY (Подтверждение)**
Пользователь может задать требование подтверждения срабатывания датчика или детектора движения кнопкой "NOTIFY".
Система будет давать сигнал зуммера (если задано) или выводить изображение тревожной камеры (если задано) до нажатия кнопки.

Примечание "Sensor" означает датчик, подключенный к физическому входу DVR.



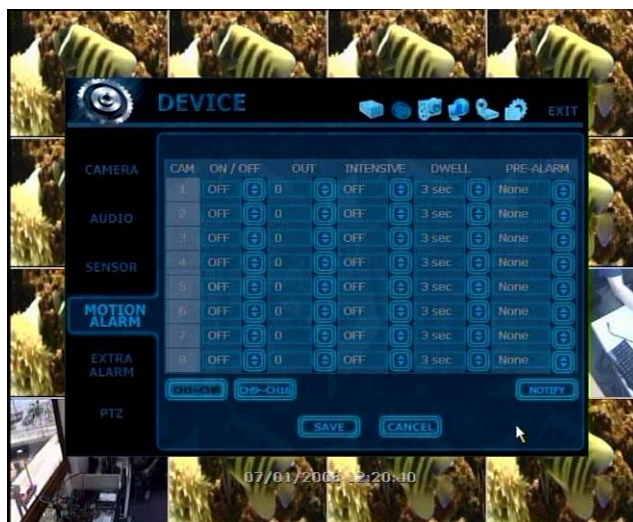
Примечание Проверьте настройки типа датчика (N/O или N/C), если датчик работает неправильно. Тревога может не возникать, если неправильно заданы параметры датчика и его тип.

Примечание “Camera pop-up” означает, что многоэкранный режим переключится в полноэкранный для тревожного канала при включении тревоги.

4.2.4. Motion Alarm (Детектор движения)

Детектор движения используется для включения записи при возникновении движения в зоне обзора камеры, как это будет задано пользователем.

Запись по детектору движения будет производиться с максимальной скоростью, если пользователь установил значение “on” в поле “Intensive” при выборе времени записи после и до тревоги. Также можно задать выдачу тревожного сигнала на выход.



Примечание “Motion Alarm” означает тревогу по срабатыванию детектора движения, согласно его настройкам.

4.2.5. Extra Alarm (Дополнительные тревоги)

S.M.A.R.T. тревога выдается, если HDD может быть неработоспособен.

Тревога создается HDD и принимается DVR. Если HDD не выдал такую тревогу, DVR тоже не получит ее и не отработает.



4.2.6. PTZ

В этом меню доступно полное управление камерами PTZ.

Подробнее, см. главу 3.3.



“M” (зависит от модели PTZ камеры)

Если выбрано, экранное OSD меню PTZ камеры импортируется и отображается на мониторе DVR, пользователь имеет полный доступ к настройкам PTZ.

Protocol (протокол)

Установите нужный протокол управления PTZ камерой.

Address (Адрес)

Установите адрес P/T/Z камеры.

Проверьте следующее, для правильной работы P/T/Z камеры.

1. Проверьте правильность установки протокола управления PTZ камеры.
2. Проверьте настройки связи, включая скорость, она должна совпадать с настройками камеры.
3. Проверьте правильность установки адреса PTZ камеры.
4. Проверьте правильность подключения к контроллеру P/T/Z камеры.

Процедура Как настроить PTZ камеру с протоколом Pelco-D (пример)

- 1) Проверьте подключение PTZ камеры через порт RS-485.
 - 2) Выберите “Pelco-D” в списке протоколов и задайте адрес.
 - 3) Нажмите кнопку “Save” для подтверждения введенных данных.
-

Preset (Предустановки)

Система может работать с предустановками от 1 до 255.

Baud Rate (Скорость связи)

Пользователь может установить скорость связи от 2,400bps до 57,600bps.

4.3 Record (Запись)

4.3.1. Camera (Камера)

“On/Off” включает и выключает запись для каждого канала. Если запись для канала не требуется, даже если к нему подключена камера, установите для этого канала значение [OFF]. Запись этой камеры будет отключена, но сигнал камеры будет выдаваться на петлевой выход. Можно установить [ON] или [OFF]. Заводская установка [ON].

FPS означает количество записываемых четных и нечетных полей в секунду. Система автоматически рассчитывает “Remained FPS” (оставшаяся скорость записи).

“Resolution” Установка разрешения записи.

Разрешение определяет количество пикселей по вертикали и по горизонтали записываемого изображения. Разрешение указывается в пикселах (горизонталь) X (вертикаль). Выберите одно из значений 352×240, 720×240, 720×480. Заводская установка 352×240. Чем выше разрешение, тем лучше качество изображения. На самом деле, 352×240 – это уровень VHS и, при использовании хороших камер, 720×480 – это качество DVD. При большем разрешении, больше размер архива и меньше время записи на HDD. Выбирайте разрешения из необходимого качества записи.

Параметр “Quality”(качество) влияет на объем изображения. Размер уменьшается при снижении качества изображения. Может возникать «мозаика» на изображении при низком качестве. При улучшении качества, требуется больший объем HDD. Выбирайте уровень качества, исходя из необходимого времени записи на диск и требуемого качества изображения.

“Auto Del”, автоудаление, означает автоматическое удаление записей, по истечении заданного количества дней. Этого может требовать законодательство некоторых стран.

“Audio” Выбирается номер канала видео для каждого канала аудио.



Примечание “Auto Del” не гарантирует количество дней записи. Например, даже если задано 10 дней для “Auto Del”, если емкости HDD не достаточно, система не сможет записывать 10 дней. Функция не предназначена для хранения нужного количества дней записи для пользователя.

Если пользователь задает 10 дней для “Auto Del” 20 августа для системы, имеющей, например, 30 дней записи, система сохранит видео от 11 августа до 21 августа (10 дней). Остальные данные будут перезаписаны системой. 21 августа система будет хранить данные от 12 до 21 августа.

Примечание Объем одного и того же изображения может быть разным, в зависимости от разрешения и уровня качества. Например, 720×240(2CIF) вдвое больше, чем 352×240(1CIF) и 720×480(D1) имеет в 4 раза больший размер. Чем больше задано разрешение, тем больше будет объем записи и меньше время записи на диск.

Примечание Система больше загружается при большем разрешении изображения. Максимальная скорость записи 200fps(PAL)/240fps(NTSC) не может гарантироваться при максимальном разрешении изображения, периодически могут возникать выпадения кадров.

Примечание Для одинакового разрешения, размер изображения может меняться в зависимости от установки качества, движения в кадре, загруженности изображения деталями и уровня шума. Время записи на диск тоже может быть разным.

- 352×240 : Стандартное качество 1~5KB
- 720×240 : Стандартное качество 5~10KB
- 720×480 : Стандартное качество 10~20KB

Значения “Quality” 40(низкое), 60(стандарт), 80(высокое), and 100(самое высокое) меняет размер изображения примерно на 30% для каждого из уровней.

4.3.2. Schedule (Расписание)

Задается расписание записи для каждой камеры. Выберите камеру для расписания или выберите "All". (все)
Запись можно задавать для каждого часа от 00 до 23 в течение дня.

Без цвета	<p>- Off</p> <p>"Off" означает отсутствие записи. Даже если пользователь задал скорость записи и включил "CAMERA", ничего не будет записываться, если задано "OFF" в расписании.</p>
Желтый	<p>- Запись постоянно</p> <p>В этом режиме, система записывает все время, согласно настройкам "CAMERA".</p>
Зеленый	<p>- Запись по детектору движения</p> <p>В этом режиме, система записывает только по срабатыванию детектора движения, и прекращает запись при прекращении движения</p> <p>Пользователь задает параметры детектора движения в меню "MOTION ALARM" "DEVICE".</p> <p>Если задается "OFF" в меню "MOTION ALARM" "DEVICE" и задается "MOTION" в "SCHEDULE", система будет включать запись по детектору движения, но тревоги детектора не будет.</p>
Оранжевый	<p>- Запись по датчику</p> <p>В этом режиме, система будет записывать по тревоге датчика в течение времени, заданного в меню "SENSOR" "DEVICE".</p> <p>Если задается "OFF" в меню "SENSOR" "DEVICE" и задается "SENSOR" в "SCHEDULE", система не будет включать запись по срабатыванию датчика.</p>
Голубой	<p>- "Постоянно" + "Детектор движения"</p> <p>Система будет записывать постоянно "continuous", согласно установкам в "CAMERA" "RECORD" и будет переключаться в запись по детектору движения, согласно "MOTION ALARM" "DEVICE" при определении движения. Система будет выдавать сообщение "motion event" на удаленный ПК по сети.</p> <p>Если задается "OFF" в "MOTION ALARM" "DEVICE" и "CONT + MOT" в "SCHEDULE", система не будет записывать по детектору движения.</p>
Темно оранжевый	<p>- "Постоянно" + "По датчику"</p> <p>Система будет записывать постоянно "continuous", согласно установкам в "CAMERA" "RECORD" и будет переключаться в запись по датчику, согласно "SENSOR" "DEVICE" при срабатывании датчика. Система будет выдавать сообщение "sensor event" на удаленный ПК по сети.</p> <p>Если задается "OFF" в "SENSOR" "DEVICE" и "CONT + SENS" в "SCHEDULE", система не будет записывать по датчику.</p>
Розовый	<p>- "По детектору движения" + "По датчику"</p> <p>Система не производит запись постоянно, но записывает по детектору движения, согласно "MOTION" "DEVICE" и по датчику, согласно "SENSOR" "DEVICE".</p> <p>Если задано "OFF" и в "MOTION" "DEVICE" и в "SENSOR" "DEVICE", система не будет включать запись и передавать сообщений на удаленный ПК</p>

Предупреждение Темно синий

Данные, записанные во время DST (Летнее время) показываются темно синим цветом на шкале Intelli-Search в режиме воспроизведения.



Примечание Если в расписании задано “CONT + MOT” или “CONT + SENS”, система записывает постоянно в обычном режиме. При определении движения или тревоге датчика, запись переводится в интенсивный режим, как задано в меню “MOTION” или “SENSOR” пункта “DEVICE”.

Пользователь может задать праздники в пункте HOLIDAY SETUP , как показано ниже, до 32 праздников. Сначала нажмите “DATE” и введите название праздника, затем нажмите кнопку “ADD” для списка праздников.



Примечание Мгновенная запись (Тревожная запись)

Если модель регистратора имеет кнопку тревожной записи на лицевой панели, по ее нажатию, система включает запись всех каналов в разрешение CIF на максимальной скорости. Записываются все каналы, вне зависимости от режима записи и разрешения на запись.



отображается в режиме наблюдения и шкала записи в режиме воспроизведения помечается красным для тревожной записи.

4.4 Network (Сеть)

4.4.1. Network (Сеть)

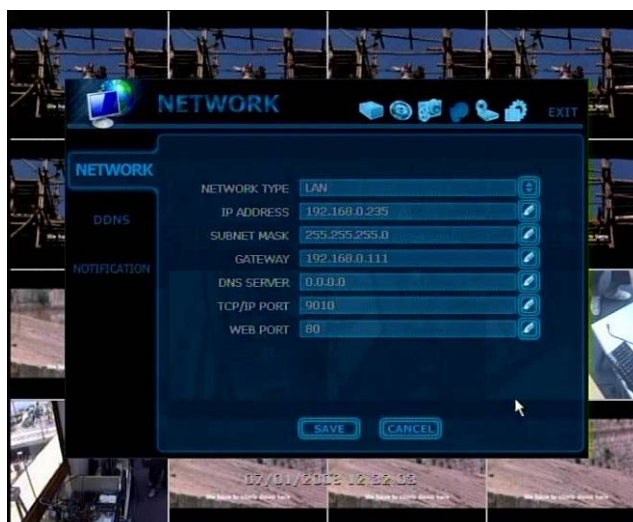
Система имеет встроенный web сервер.

Network type (Тип сети)

Выберите тип сети. Можно выбрать LAN для фиксированных IP или DHCP для динамических IP.

Gateway (Шлюз)

Это IP адрес роутера сети или сервера шлюза. Он требуется, если пользователь подключается через внешний роутер извне.



Примечание Система передает видео по сети в реальном времени, даже если нет записи. Например, пользователь может просматривать изображения, даже если нет срабатывания детектора движения.

Примечание Максимальное количество одновременных подключений в 5 раз больше количества каналов DVR, т.е. 20 подключений к каналам для 4 канальной модели, 40 каналов подключений для 8 канальной модели, и 80 каналов подключений для 16 канальной модели.

Например, 5 человек могут подключиться к 16 канальной модели DVR одновременно, просматривая все 16 камер каждый, или 80 человек могут подключиться к 16 канальной модели DVR одновременно, просматривая по одному каналу каждый.

4.4.2. DDNS

DDNS использует динамический IP сервер производителя. Для его использования, нужно установить "Use DDNS".

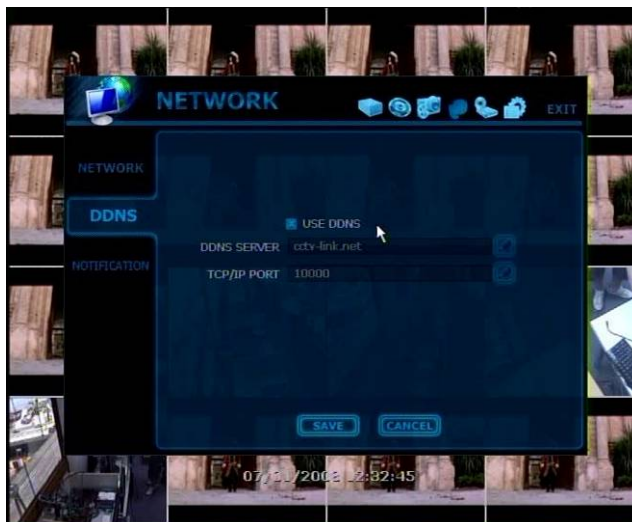
DDNS server (DDNS сервер)

"cctv-link.net" – фиксированное доменное имя DDNS сервера производителя.

Пользователь не может изменить это имя.

TCP/IP Port (TCP/IP порт)

Заводская установка TCP/IP порта "10000". Пользователь не может изменить номер порта.



Примечание Стандартное доменное имя DDNS - cctv-link.net.
Пользователь должен установить DHCP в "Network" после сохранения DDNS.

4.4.3. Как задать DDNS

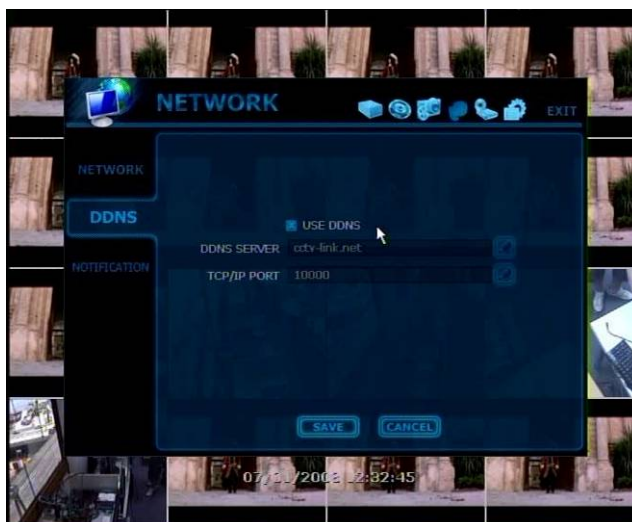
Настройки в DVR

Как показано ниже пользователь может оставить настройки DDNS на заводских установках.

DDNS сервер - cctv-link.net (218.38.55.151), это IP адрес DDNS сервера в IDC.

Пользователь может оставить web порт 80, и нажать кнопку "SAVE".

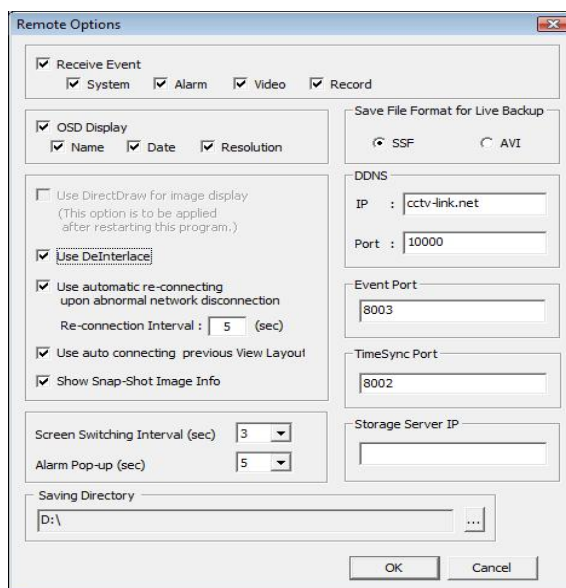
После нажатия кнопки "SAVE", пользователь должен выбрать "DHCP" в "NETWORK" и перезапустить систему.



Настройки в ПО RemoteManager

В "Setting" меню "Option" программного обеспечения RemoteManager, пользователь должен установить правильные DDNS IP и port.

DDNS должен быть "cctv-link.net" и порт 10000, они должны совпадать с настройками DDNS DVR.



В "Registration" меню "File" ПО RemoteManager, пользователь может нажать "ADD" для перехода к "Site Property", как показано ниже.

Очень важно ввести "Mac address + cctv-link.net" как IP адрес (или URL), как показано ниже.

Пользователь может найти Mac адрес системы в "System Info" меню "System" DVR.

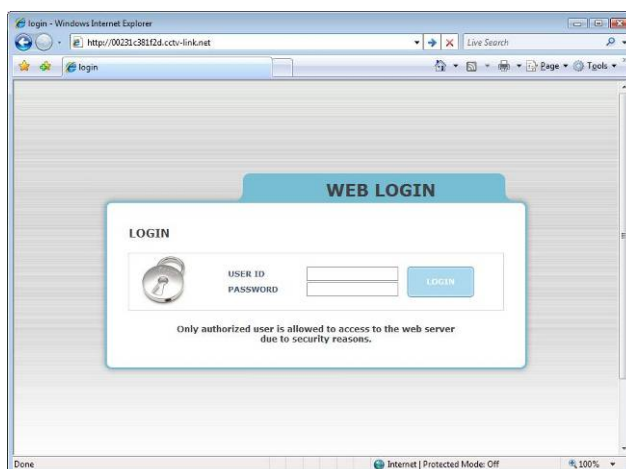
web порт должен быть 80.

Например, если Mac адрес "00:1C:84:01:00:02", то правильный IP адрес (или URL) в Site Property ПО RemoteManager должен быть "001c84010002.cctv-link.net".

"cctv-link.net" — доменное имя собственного DDNS сервера производителя.

Настройки в Web браузере

Пользователь может просто ввести мас адрес + cctv-link.net, например, <http://00231c381f2d.cctv-link.net>.



Настройки в роутере

Если сеть пользователя подключена через роутер, пользователю нужно открыть сетевые порты, в соответствии с таблицей.

Список портов TCP

Протокол	Порт	Используется	Примечание	Редакция	Расположение
TCP	9010	Контрольный порт службы авторизации	TCP Base Port	Да	Сеть/ Сеть
TCP	9011	Контр. порт VOD сервиса	TCP Base Port +1		
TCP	9012	Порт данных VOD сервиса	TCP Base Port +2		

TCP	9013	Контр. порт Live сервиса	TCP Base Port +3		
TCP	9014	Порт данных Live сервиса	TCP Base Port +4		
TCP	9017	Сервис протокола	TCP Base Port +7		
TCP	8002	DVR сервис синхрониз. сист. времени		Да	Сист. инфо & Дата/Время
TCP	8003	Оповещения о событиях socket (запрашиваемый)		Да	Сеть/ Оповещение
TCP	80	Web сервис		Да	Сеть/ Сеть
TCP	10000	DDNS сервер	Фиксированный		Сеть/ DDNS

4.4.4. Оповещения

Удаленное оповещение

Система может оповещать о тревогах сообщениями на IP адрес удаленного ПК по сети.

Пользователь может выбрать разные виды тревог нажатием "ADD", таких как Вход/Выход, Запуск системы, Датчик, Потеря видео, Сбой записи, Настройки, Выключение, Детектор движения, S.M.A.R.T., и HDD заполнен.

Максимальное количество сообщений для получателя 8.



Примечание Приоритетными являются настройки "SCHEDULE" меню "RECORD". Система не будет давать предупреждающих сообщений при тревоге детектора движения или датчика, даже если пользователь отметил это при выборе сообщений, пока пользователь не установит "SCHEDULE" меню "RECORD" и "MOTION"/"SENSOR" меню "DEVICE" правильно.

Например, если пользователь установит только "Continuous" в "SCHEUDLE" или "RECORD" и отметит "All" для "REMOTE NOTIFY", система не будет передавать тревожных сообщений. В этом случае, пользователь должен установить "CONT + MOT", "MOTION", "SENSOR", или "CON + SENS" и отметить "ALL", чтобы сообщения передавались на удаленный ПК.

Примечание Пользователь может задать разворачивание тревожной камеры в RemoteManager по тревоге DVR.

Чтобы пользователь удаленного ПК получал команду разворачивания тревожной камеры по сети от DVR, пользователь DVR должен отметить "SENSOR" или "MOTION ALARM" в меню "SENSOR" означает тревогу по датчику, "MOTION ALARM" – тревогу детектора движения.

Оповещение по E-Mail

Система может делать оповещение по email на IP адрес удаленного ПК по сети.

Пользователь может выбрать разные виды тревог нажатием "ADD", таких как Вход/Выход, Запуск системы, Датчик, Потеря видео, Сбой записи, Настройки, Выключение, Детектор движения, S.M.A.R.T., и HDD заполнен.

Максимальное количество сообщений для получателя 8.



Примечание Приоритетными являются настройки "SCHEDULE" меню "RECORD".

Система не будет давать предупреждающих сообщений при тревоге детектора движения или датчика, даже если пользователь отметил это при выборе сообщений, пока пользователь не установит "SCHEDULE" меню "RECORD" и "MOTION"/"SENSOR" меню "DEVICE" правильно.

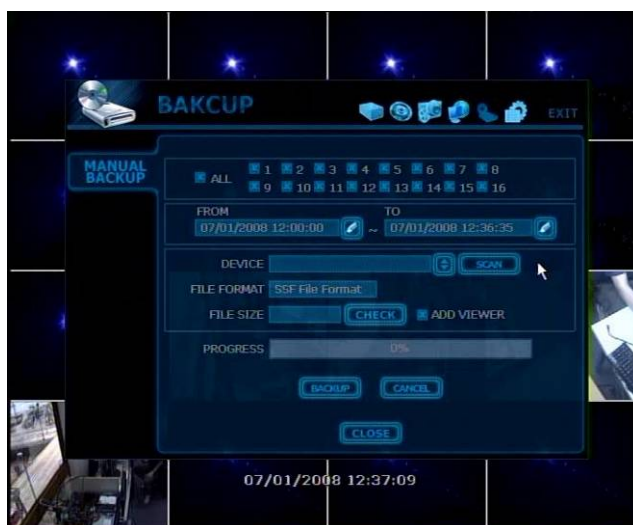
Например, если пользователь установит только "Continuous" в "SCHEUDLE" или "RECORD" и отметит "All" для "REMOTE NOTIFY", система не будет передавать тревожных сообщений. В этом случае, пользователь должен установить "CONT + MOT", "MOTION", "SENSOR", или "CON + SENS" и отметить "ALL", чтобы сообщения email передавались на удаленный ПК.

4.5 Резервное копирование

4.5.1. Копирование вручную

Пользователь может копировать записанные фрагменты для выбранного канала, как показано на рисунке. Подключите USB накопитель/USB HDD, встроенный CD или DVD и нажмите кнопку “SCAN”, чтобы система нашла носитель для копирования. Необходимый объем памяти для копирования будет показан перед копированием.

Пользователь может оставить пометку на “ADD VIEWER”, чтобы на носитель была записана программа для просмотра в файле формата EXE, и пользователь мог просматривать архив без установки дополнительных программ на ПК. Архив записывается в формате видео файлов “SSF” – это собственный формат производителя.



Примечание Устройство для копирования должно быть встроенным CD/DVD или известным USB накопителем, отформатированной в FAT/FAT32 для правильной работы. Система не определяет внешний HDD, имеющий другие типы форматов.

Примечание DVD поддерживает DVD+R, и DVD-R. DVD-RW/+RW в основном не поддерживаются.

Примечание Пользователь может копировать через “Quick Backup” во время воспроизведения. Эта процедура описана выше.

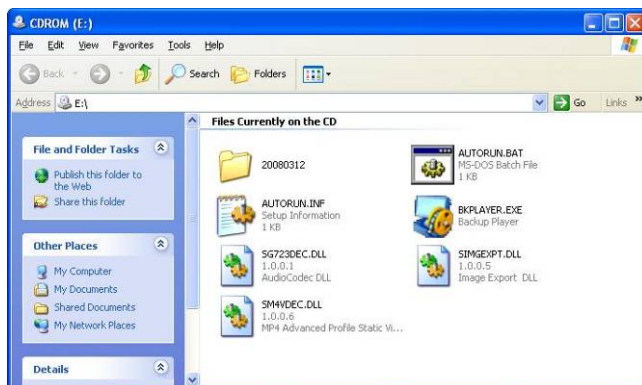
Примечание Пользователь может отметить “CHECK” для просмотра размера копируемого файла перед выполнением копирования.

4.5.2. Просмотр резервной копии

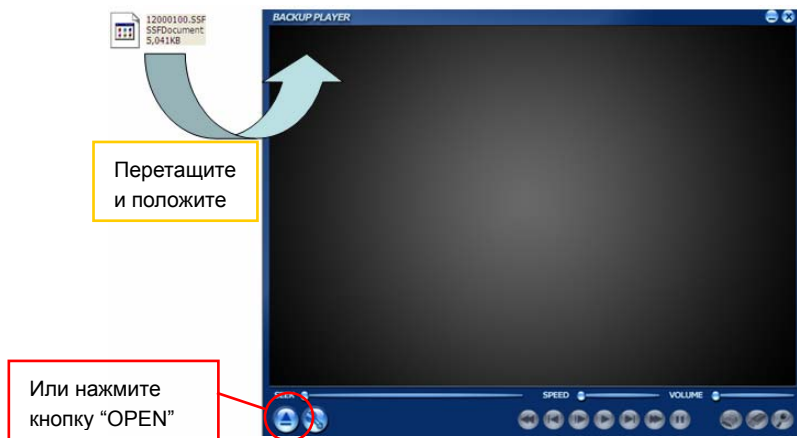
После резервного копирования, будет создано несколько файлов, как показано на рисунке ниже. Если было выбрано "ADD VIEWER".

Пользователь может дважды нажать "BackupPlayer.exe" и открыть файл резервной копии (SSF формат) в папке данных.

Папка обозначается по времени записи.



Пользователь может перетащить SSF файл (видео данные) в пустой экран Backup Player, как показано на рисунке, для просмотра записи. Или откройте нужный файл SSF нажатием левой кнопки мыши на OPEN.

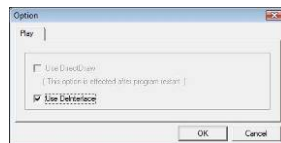


Пользователь может распечатать или сохранить стоп-кадр, увеличить изображение, через контекстное меню правой кнопки мыши.

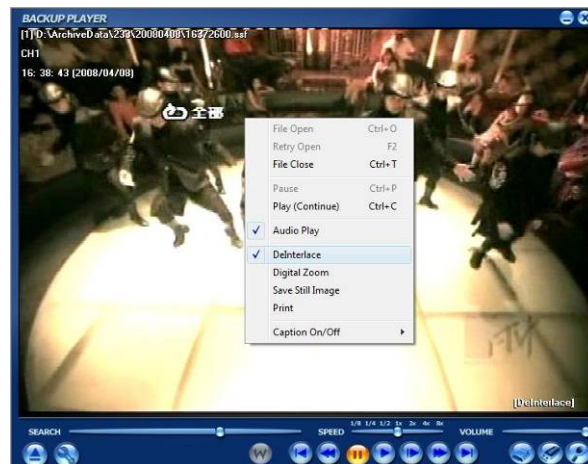


Примечание Пользователь может воспроизвести файлы с помощью ПО RemoteManager

Примечание Некоторые ПК не поддерживают "Direct Draw".
В этом случае, пользователь может не отмечать DirectDraw в "Option".



Пользователь может выбрать или не выбирать "De-interlace", или проверить разрешение видео.
Пользователь может выбрать "Audio Play" для воспроизведения аудио вместе с видео.




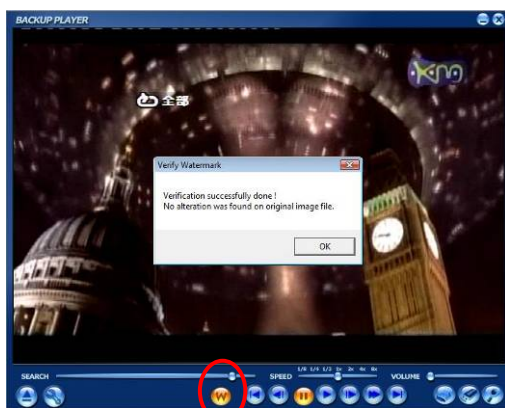
Функция «деинтерлейсинга» часто требуется для сглаживания изображения видео, записанного с разрешением 720x480 (D1).

Ниже приведены изображения для "Interlace" видео и "De-interlace" видео.



Примечание Пользователь может преобразовать SSF формат в AVI с помощью ПО RemoteManager, тогда файл AVI можно воспроизводить обычной программой Window Media с кодеком производителя. См. Инструкцию на ПО RemoteManager для деталей конвертирования в AVI.

При воспроизведении AVI видео в BackupPlayer, пользователь может проверить, был ли AVI файл оригинальным или нет, нажатием кнопки "Watermark" 



Изменений в исходном AVI файле не найдено.



AVI видео файл был изменен.

4.6 Быстрая настройка

Quick Setup позволяет пользователю быстро произвести настройки для разрешения при записи, скорости записи, режимов записи и периода записи.

Приоритетные настройки внесены в quick setup можно использовать быструю настройку для основных параметров, остальные параметры можно конфигурировать в других меню. Пользователю не требуется отмечать USE QUICK SETUP если он хочет произвести все настройки системы в основном меню.



Примечание Quick setup нужно отключить, если пользователь хочет использовать настройку через основное меню.

Примечание Если пользователь отметил "USE QUICK SETUP" и выполнил в нем настройки, система будет игнорировать другие настройки, сделанные в основном, полном меню.

4.7 Web просмотр

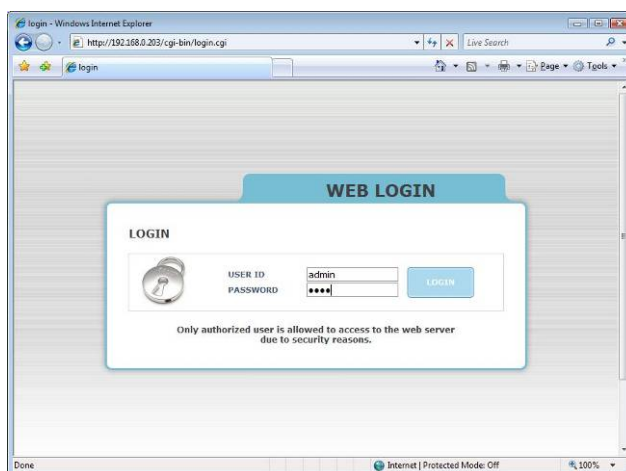
Система имеет встроенный web сервер.

Пользователь всегда может подключиться к системе через обычный web-браузер по сети для наблюдения, просмотра записей или удаленной настройки, без установки ПО RemoteManager.

4.7.1. Web Login

Пользователь должен ввести правильный IP адрес в web браузере после разрешения портов в роутере.

После разрешения загрузки Active-X файла, пользователь увидит приглашение ввести имя и пароль, как показано ниже. Заводская установка USER ID и PASSWORD - "admin" и "1234".



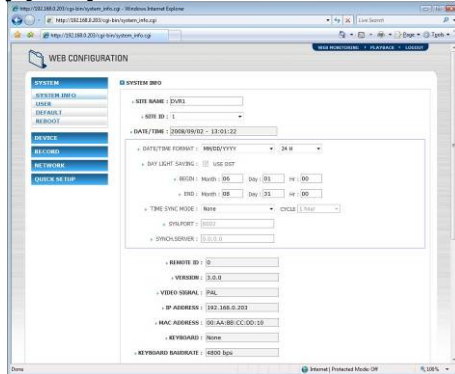
4.7.2. Web конфигурация

Меню Web Конфигурации

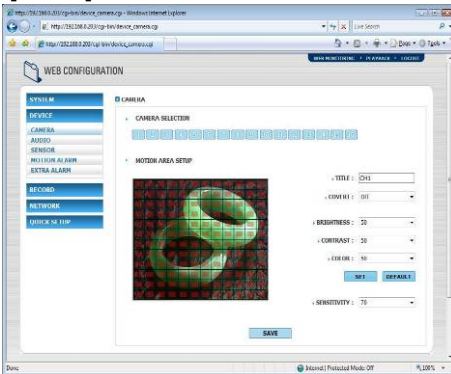
Основные пункты	Дополнительные пункты
SYSTEM	SYSTEM INFO
	USER
	FACTORY DEFAULT
	SYSTEM REBOOT
DEVICE	CAMERA
	AUDIO
	SENSOR
	MOTION ALARM
	EXTRA ALARM
RECORD	CAMERA
	SCHEDULE
NETWORK	NETWORK
	DDNS
	NOTIFICATION
QUICK SETUP	QUICK SETUP

После ввода правильного имени и пароля, пользователь может изменять разные настройки в окнах Web конфигурации, как показано ниже. Web конфигурация доступна только для пользователя "admin".

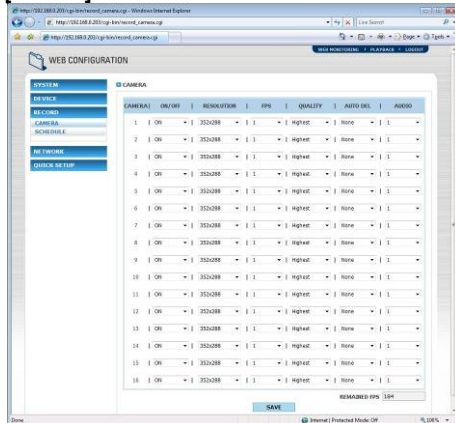
[System]



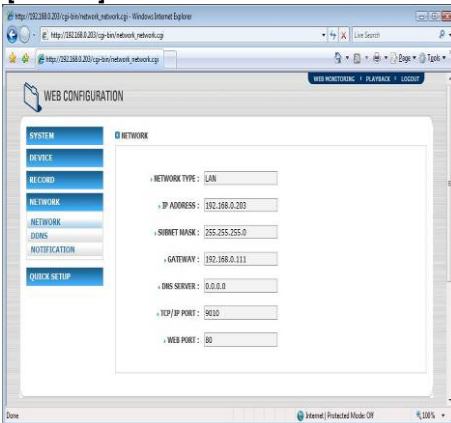
[Device]



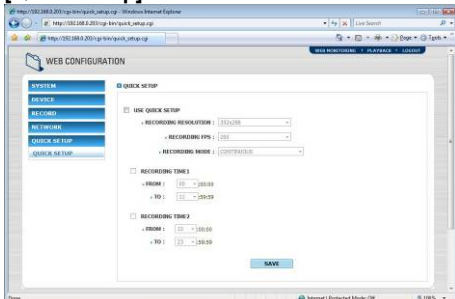
[Record]



[Network]



[Quick Setup]



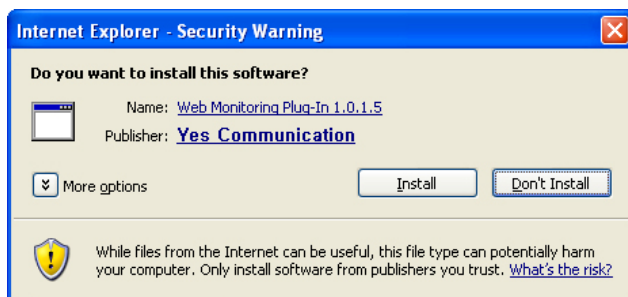
Примечание DVR имеет встроенный web сервер.
Страницы поддерживаются web сервером DVR, вне зависимости от подключения к Интернет.

Примечание <System Reboot> позволяет перезапустить систему без изменения в настройках.
Пользователь может использовать перезапуск при отключении от сети, чтобы система заново зарегистрировалась в сети. Однако, IP адрес, назначенный системе, может измениться, если

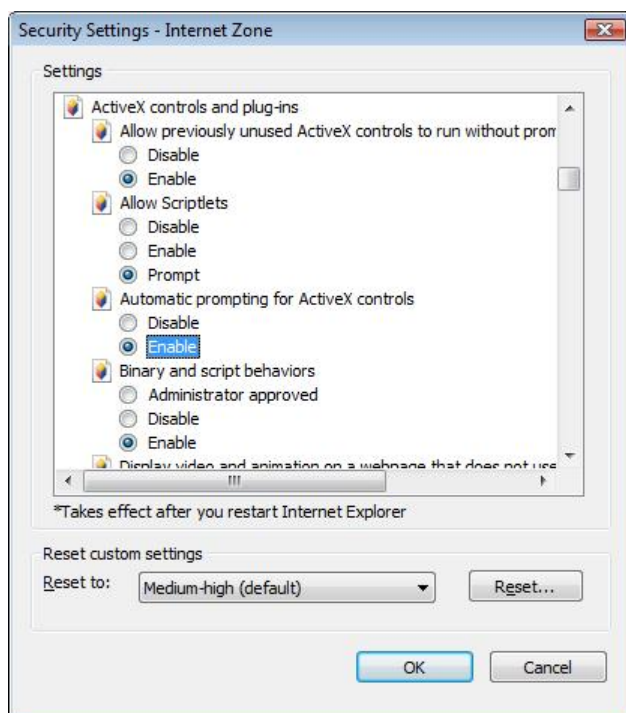
используется DHCP.

4.7.3. Web наблюдение

Пользователь должен загрузить Active-X файл из DVR и установить его на ПК перед просмотром видео.



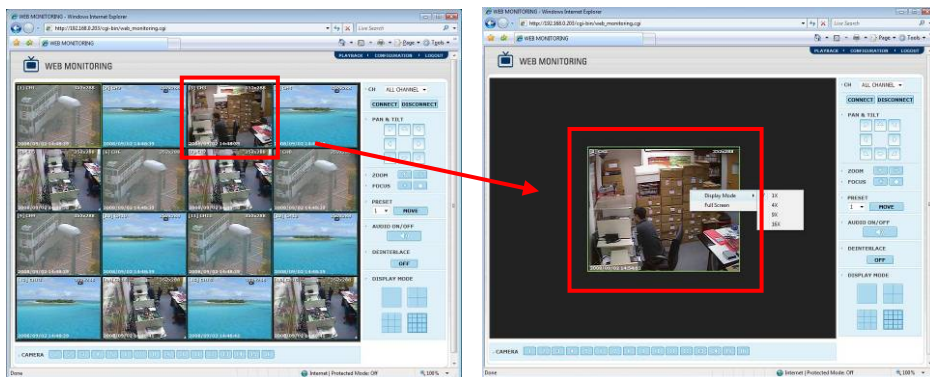
Чтобы загрузить Active-X файл из DVR без проблем, нужно правильно настроить "Security Setting" Интернет проводника (браузера). Выберите "Tools > Internet Options > Security > Internet > Custom Level" в меню браузера и разрешите управление Active-X и плагинов, как показано на рисунке.



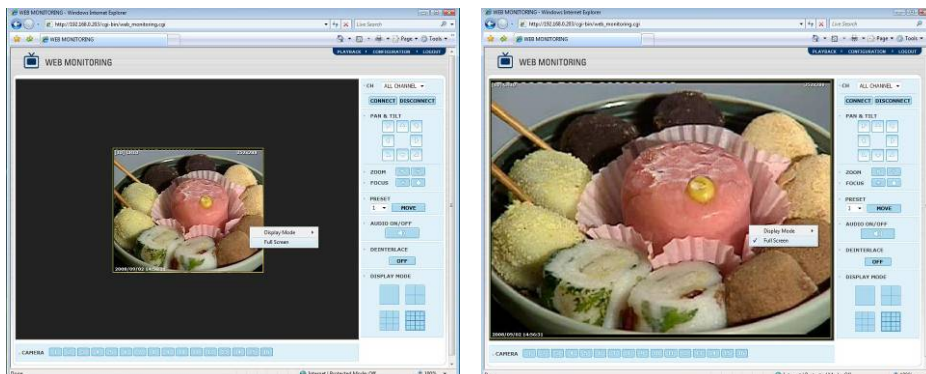
Для подключения к DVR, пользователь должен выбрать номер канала или "ALL CHANNEL", как показано ниже и нажать кнопку "CONNECT".



Пользователь может просматривать видео в реальном времени в режимах 1, 4, 9 или 16 каналов. Если пользователь хочет просмотреть канал в полноэкранном режиме, он может дважды нажать левую кнопку мыши на изображении этого канала.



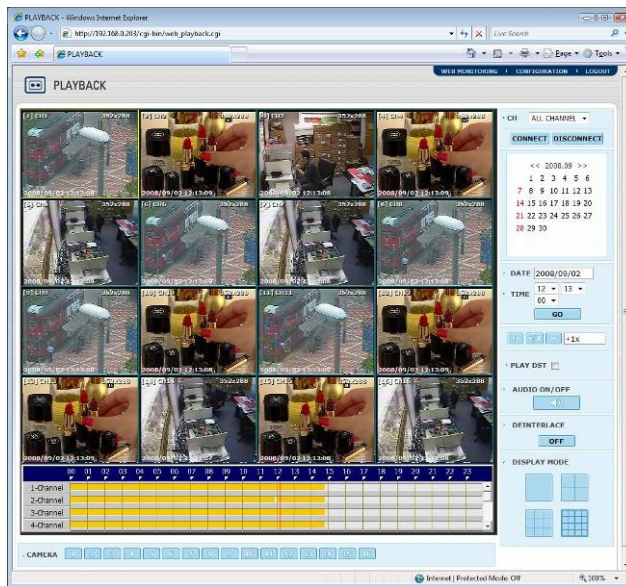
Прим. Разрешение изображения в режиме наблюдения в браузере напрямую транслируется из DVR. Таким образом, пользователь видит оригинальное разрешение, заданное в DVR для полноэкранного режима. Чтобы получить изображение в режиме CIF (352/320 x 240), пользователь должен нажать правую кнопку мыши и выбрать "Full Screen".



Примечание Если изображение получается со сбоями, из-за перегрузки сети или ограниченной пропускной способности, рекомендуется закрыть и открыть заново Интернет проводник.

4.7.4. Web воспроизведение

Пользователь может удаленно просматривать записи DVR нажатием кнопки “PLAYBACK” в правом верхнем углу экрана. Для подключения к DVR, пользователь должен выбрать номер канала или “ALL CHANNEL” и нажать кнопку “CONNECT”.



Время воспроизведения

Выберите дату и время и нажмите кнопку “GO”.

Значок воспроизведения

Воспроизведение/Пауза – переключаемая кнопка, скорость воспроизведения отображается в правом окне.

Воспроизведение DST

Отметьте для воспроизведения перезаписанного фрагмента во время DST (летнее время).

Подробнее смотрите главу 3.7

Intelli-Search панель

Пользователь может перемещать красную вертикальную линию на время, которое хочет посмотреть.

Цвет шкалы времени зависит от режима записи. Смотрите главу 4.3.2.

5. Характеристики

МОДЕЛЬ		4 канала	8 каналов	16 кан (200/240 к/с)	16 кан (400/480 к/с)
Метод сжатия		Видео: собственный алгоритм производителя MPEG-4, Аудио : G723.1			
SATA HDD и DVD (*)		3 x HDD (Max) 2 x SATA HDD и 1 x IDE DVD			4 x SATA HDD и 1 x IDE DVD
Операционная система		Embedded Linux			
Видео	Входы	4 канала	8 каналов	16 каналов	
	Сквозные вых.	4 кан (встроены)	8 кан (встроены)	2 x 8 кан D-Sub (опция)	16 кан (встроены)
Формат видео		NTSC/PAL выбираемый			
Скорость отображения (NTSC/ PAL)		120/100 к/с	240/200 к/с	480/400 к/с	
Режимы отображения при наблюд.		1, 4 & PIP	1, 4, 9 & PIP	1, 4, 9, 16 & PIP	
Выходы		Основной монитор (Композитный, S-VHS и VGA) Дополнительный монитор (Композитный) VGA разрешение : 640x480, 800x600, 1024x768 & 1280x1024 (выбирается)			
Скорость записи (NTSC/ PAL)	352x240/288	120/100 к/с	240/200 к/с	240/200 к/с	480/400 к/с
	720x240/288	120/100 к/с	120/100 к/с	120/100 к/с	240/200 к/с
	720x480/576	60/50 к/с	60/50 к/с	60/50 к/с	120/100 к/с
Разрешение при записи		NTSC : 352x240, 720x240, 720x480, PAL : 352x288, 720x288, 720x576			
Режимы записи		Постоянно, По расписанию, По датчику, По детектору движения Предзапись, Тревожная запись, Быстрое резервное копирование			
Воспроизведение и поиск	Скорость	x1, x2, x4, x8, x16, x32			
	Функции	1, 4, 9 & 16 каналов (многоканальное воспроизведение) Intelli-поиск по шкале времени, Календарь (Дата и Время), Поиск по событиям			
Аудио входы / Выходы		4 канала входов / 1 канал выхода			8 кан. вх / 1 кан. вых
Входы/Выходы тревоги и назначение камер		M : N матрица			
Входы/Выходы тревоги		4 / 4	8 / 4	16 / 4	
P/T/Z управление и порт		Виртуальный джойстик на экране, управление мышью Поворот/Наклон/Zoom/Фокус/Диафрагма, RS-485 порт			
LAN		10/100 Base-Tx Ethernet (RJ45) – фиксированный IP, DHCP & DDNS			
Передача по сети		Поток видео (Локальная запись и передача по сети) Мульти подключение, Мульти передача каналов Наблюдение, Воспроизведение и резервное копирование (удаленный триплекс) Текстовое и E-Mail оповещение, Удаленный доступ через браузер			
Удаленное управление PTZ		Поворот/Наклон/Zoom/Фокус/Диафрагма (наиболее известные протоколы PTZ)			
Удаленное управление	ПО	RMS (RemoteManager) и CMS (CentralManager)			
	Web (IE)	Наблюдение, воспроизведение и настройки			
Резервное копирование	Внутреннее	DVD (опция)			
	Внешнее	USB Memory Stick & USB HDD (USB 2.0 порт на лицевой и задней панелях)			
Восстановление после сбоя питания		Автоперезапуск с записью в протокол Автосканирование и восстановление данных			
Дополнительные функции		Несколько языков, Авто переключение страниц, Просмотр протокола, Доступ по паролю, Индикаторы статуса, Обновление через USB/сеть, Экспорт протоколов (txt файлы) Импорт/Экспорт настроек, Water-Mark, сохранение в AVI Контроль температуры системы и HDD, тревоги при перегреве			
Управление системой		Кнопки на лицевой панели, ИК пульт ДУ, USB мышь			

CCTV пульт (опция)

МОДЕЛЬ	4 канала	8 каналов	16 кан (200/240 к/с)	16 кан (400/480 к/с)
Температура и влажн. хранения	-20~60°C / 20~95 % RH			
Рабочая температура и влажность	5~40°C / 20~80 % RH			
Питание	DC 12 В & 5 А	DC12 В & 7 А		A/C 100/220 В, 50/60 Гц
Размеры (ШхГхВ)	360x450x70 мм			420x458x88 мм
Сертификаты	CE, FCC & MIC & WEEE, RoHS			

※ Номер корпуса для HDD зависит от модели и корпуса DVR.

□ Характеристики могут изменяться производителем без предварительного уведомления.